

मकैका मुख्य रोगहरू

ब्याक्टेरीयाबाट हुने पात डढुवा रोग:

क्षतिका प्रकार:

- कलिला बिरुवाका कलिला पातहरूमा पानीले भिजेजस्ता लामा धर्साहरू देखा पर्छन्, पछि ती धर्साहरू खैरा हुन्छन् ।



चित्र. संक्रमित मकैको पात



चित्र. संक्रमित मकैको बिरुवा

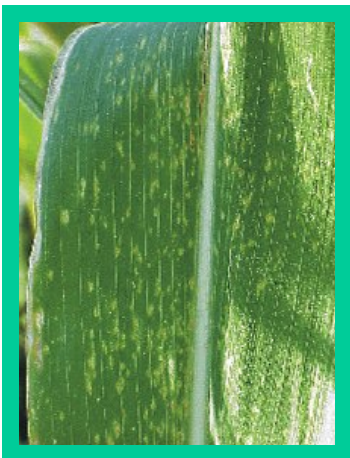
रोगको न्यवस्थापन:

- रोगी बोटका सम्पूर्ण अवशेषहरूलाई खनजोत गर्ने बेलामा राम्ररी पुर्ने वा कुहाउने ।
- रोग अवरोधक जातहरू लगाउने ।
- बेभिस्टिन २ ग्राम प्रति केजि बिऊका दरले बिऊ उपचार गर्ने ।

उत्तरी पात डढुवा रोग:

क्षतिका प्रकार:

- पातमा पानीले भिजेजस्ता वैजनी वा हरिया रंगका लाम्चो आकारका थोप्लाहरू देखा पर्छन् ।



चित्र. संक्रमित मकैको पात



चित्र. संक्रमित मकैको बिरुवा

नोट : प्रकाशकको अनुमति बिना यस प्रकाशनको बिक्री वितरण वा कुनै पनि व्यापारिक प्रयोजनका लागि प्रयोग गर्न पाइने छैन । यस सामग्रीमा दिइएको जानकारी विभिन्न विज्ञको सल्लाह तथा अन्य संघसंस्थाले प्रकाशन गरेका सामग्रीमा दिइएको जानकारीका आधारमा निर्माण गरिएका हुन् । यसमासमुदायले आफ्नो प्रयासमा गर्न सक्ने जानकारी दिइएको छ । तर विशेष परिस्थितिमा पुनः सम्बन्धित विज्ञको सल्लाह लिनु पर्नेछ ।

रोगको न्यवस्थापन:

- मकै भाँचि सकेपछि अवशेषहरु जस्तै ढोड, पात, ठुटा आदीलाई राम्रो सँग माटोमा छैन ।
- रोग अवरोधक जातहरु लगाउने ।
- पतमा छर्ने विषादि (म्यानकोजेव) २ -२.५ ग्राम प्रति लिटर पानीमा मिसाएर रोगको प्रकोप देखिएपछि प्रविधिकको सल्लाह बमोजिम छर्ने ।
- धानचमरा आएपछि रोग देखा परेमा विषादि छर्नु पर्दैन ।

सांक्षिप्त प्राविधिक ज्ञान