

## गोलभेडा खेती

### उद्देश्य

- गोलभेडा खेतीको सामान्य जानकारी तथा यसका फाइदाहरु बारे स्पष्ट हुने ।
- गोलभेडा खेतीका लागि उपयुक्त जग्गा र जातको बारे मा स्पष्ट हुने ।

### प्राविधिक ज्ञान तथा कार्यविधि

- गोलभेडा न्यानो तथा गर्मी हावापानी मन पराउने एक तरकारी बाली हो । गोलभेडा खेती मौसमी तथा बेमौसमी दुबै किसिमबाट गर्न सकिन्छ र यो प्रायः वर्षभरी नै उपलब्ध हुन्छ । गोलभेडा खेतीका लागि पाहारिलो, पानी नजम्ने ठाउँ र मलिलो दोमट माटो उपयुक्त हुन्छ ।
- गोलभेडामा भिटामिन 'सि' प्रशस्त मात्रामा पाइन्छ । परम्परागत रूपमा गोलभेडा तरकारी र अचारको लागि प्रयोग गरिँदै आएकोमा हाल यसको अलावा सलाद र सस बनाउन समेत प्रयोग बढ्दै गएको छ, जसले गर्दा यसको बजारमा प्रशस्त माग रहेको छ ।
- गोलभेडा खेतीका लागि वर्षात्को समयमा लक्ष्मी ५००५, ग्रेस्को-१, सगरमाथा, वि एल ४१०, सिर्जना, अम्मर, इन्डम आदि जातहरू उपयुक्त हुन्छन् ।
- हिउँदे मौसमका लागि मनिषा, भीम, अभिनाश, लप्सी गेडे, वि.एस.एस ४२२ नामका जातहरू उपयुक्त हुन्छन् । यसका साथै गोलभेडाका अन्य प्रचलित जातहरू पुसा रुवी, मनप्रेकस, रोमा, विशेष, सुरक्षा, एन १६२, एच. आर. डि. १ हुन् ।
- गोलभेडाका नवीन, ऋषि, रुपाली वर्णशङ्कर जातमा ओइलाउने रोग कम लाग्दछ ।

### छलफलका लागि प्रश्न

- गोलभेडाको खेतीका लागि कस्तो हावापानी, माटो तथा जग्गा उपयुक्त हुन्छ ?
- वर्षात् तथा हिउँदको समयका लागि उपयुक्त गोलभेडाका जातहरू कुन-कुन हुन् ?
- हाम्रो समूहमा कस-कसले कुन-कुन जातको गोलभेडा लगाउनु पर्ला ?

## गोलभेडा लगाउने समय र नर्सरी व्यवस्थापन

### उद्देश्य

- गोलभेडा खेतीका लागि उपयुक्त समयको बारेमा स्पष्ट हुने ।
- व्यवस्थित तरिकाले नर्सरी बनाइ स्वस्थ बेर्ना उत्पादन गर्ने तरिकाका बारेमा स्पष्ट हुने ।

### प्राविधिक ज्ञान तथा कार्यविधि

- गोलभेडाका जातहरू जस्तै पुसा रुबी, मनप्रेकस, रोमा र एन. सि. एल. १ जातलाई उच्च पहाडमा चैत्रदेखि जेठ महिनासम्म बेर्ना सार्न सकिन्छ भने मध्य पहाडमा फागुनदेखि भाद्र महिनासम्ममा र तराईमा भाद्रदेखि कार्तिक महिनासम्म बेर्ना सार्न सकिन्छ ।
- मध्य पहाडका लागि उपयुक्त जातहरू विशेषगरी भीम र सुरक्षा जस्ता जात जेठदेखि साउन महिनासम्ममा बेर्ना सारिसक्नु पर्दछ ।
- ओइलाउने रोग प्रतिरोधक जातहरू जस्तै एन. १६२, एच. आर. डि. १, ग्रेस्को १ आदि जात मध्य पहाडी भागमा फागुनदेखि साउन महिनासम्म बेर्ना सार्नु पर्दछ । तराईका लागि एन १६२ जातलाई भाद्र र माघ महिनामा बेर्ना सार्नु उपयुक्त हुन्छ ।
- एक रोपनी (डेढ कठ्ठा) जग्गामा गोलभेडा खेतीका लागि वर्षाशङ्कर भएमा १० ग्राम र स्थानीय तथा उन्नत जातको भएमा ३० ग्राम बीउको आवश्यकता पर्दछ ।
- नर्सरीका लागि मलिलो, पाहारिलो, पानी नजम्ने र रेखदेख गर्न सजिलो हुने ठाउँको छनोट गर्नु पर्दछ ।
- गोलभेडा खेतीका लागि १ मिटर चौडा, १० देखि १२ से.मि. अग्ला डुयाड् र आवश्यकतानुसारको लम्बाइ राखी नर्सरी बनाउनु पर्दछ । १ मिटर चौडा र १ मिटर लम्बाइको नर्सरी व्याडका लागि ५ के.जि.का दरले राम्ररी पाकेको कम्पोष्ट मल राख्नु पर्दछ ।
- वर्षात्मा फेद कुहिने रोगबाट बचाउन नर्सरीमा ब्लाइटोक्स वा बेभिस्टिन १ ग्राम प्रति लिटर पानीको भोल बनाइ माटोको उपचार गर्नु पर्दछ ।
- नर्सरी व्याडमा १० से.मि. अर्थात् चार अङ्गुलको फरकमा २ से.मि. गहिरो हुनेगरी काठको छेस्काले धर्सा कोर्ने र सो कोरिएको धर्सामा नटासिने गरी एकै नासले बीउ खसाल्नु पर्दछ ।
- बीउ खसालिसके पछि बीउलाई मसिनो माटोले पुरिदिनु पर्दछ र माथिबाट सुकेको पराल वा खरले छापो हाल्नु पर्दछ । यदि नर्सरीको माटो सुख्खा भएमा हजारीले सिँचाइ गर्नु पर्दछ ।
- बीउ टुसाए पछि छापो हटाउनु पर्दछ । छापो हटाउँदा साँभूपख हटाउनु पर्दछ र सोही समयमा हल्का सिँचाइ गर्नु पर्दछ । यदि नर्सरीको माटो सुख्खा देखिएमा हजारीले पानी दिनु पर्दछ । पानी दिँदा जहिले पनि बेलुकीपख दिनु पर्दछ ।

नोट : प्रकाशकको अनुमति बिना यस प्रकाशनको विक्री वितरण वा कुनै पनि व्यापारिक प्रयोजनका लागि प्रयोग गर्न पाइने छैन । यस सामग्रीमा दिइएको जानकारी विभिन्न विज्ञको सल्लाह तथा अन्य संघसस्थाले प्रकाशन गरेका सामग्रीमा दिइएको जानकारीका आधारमा निर्माण गरिएका हुन् । यसमा समुदायले आफ्नो प्रयासमा गर्न सक्ने जानकारी दिइएको छ । तर विशेष परिस्थितिमा पुनः सम्बन्धित विज्ञको सल्लाह लिनु पर्नेछ ।



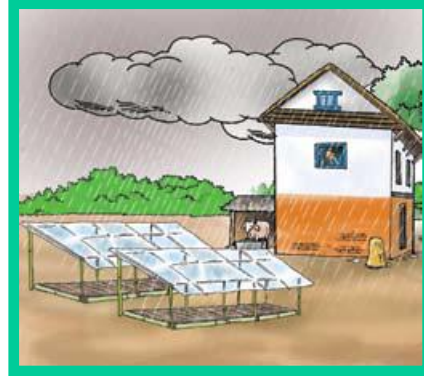
- वर्षात्को पानीबाट नर्सरी बचाउन १ मिटरको उचाइमा चारैतिर हावा पस्ने गरी प्लाष्टिकको छानो हाल्नु पर्दछ ।
- नर्सरीमा कीरा तथा रोगको रोकथामका लागि नियमित रूपमा भारपात हटाइदिनु पर्दछ । नर्सरीमा कीरा देखिएमा सुर्ती, नीम, तीतेपाती, वनमारा आदिको भोल बनाइ छर्नु पर्दछ ।
- बेर्ना कुहिने रोग देखिएमा साफ पाउडर एक ग्राम प्रतिलिटर पानीमा राखी सो भोल नर्सरीमा छर्नु पर्दछ ।
- बेर्ना २० देखि २२ दिनको भए पछि वा तीन-चार पाते हुनासाथ मुख्य बारीमा लगेर सार्नु पर्दछ ।

### खेती गरिने समय

महिना\क्षेत्र	बैशाख	जेष्ठ	आषाढ	श्रावण	भाद्र	आश्विन	कार्तिक	मंसिर	पौष	माघ	फागुन	चैत्र
उच्च पहाड												
मध्य पहाड												
खोंच र तराई												



तातो नर्सरी वा प्लाष्टिक गुम्बजको आवश्यकता चिसो मौसममा हुन्छ ।



वर्षायाममा उठेको ब्याड र त्यसमाथि बनाएको छाप्रोको जरूरी हुन्छ ।

(तस्वीर स्रोत: कृषक सहयोगी पुस्तिका- नेपालका प्रमुख तरकारी तथा खाद्यान्न वाली खेती प्रविधि)

### छलफलका लागि प्रश्न

- तराई तथा पहाडमा कुन-कुन महिनामा गोलभेडा खेती गर्न सकिन्छ ?
- गोलभेडा खेतीका लागि प्रतिरोपनी कति ग्राम बीउको आवश्यकता पर्दछ ?
- हामीले गोलभेडा खेतीका लागि कहिलेदेखि नर्सरी बनाउनु पर्ला ?

नोट : प्रकाशकको अनुमति बिना यस प्रकाशनको विक्री वितरण वा कुनै पनि व्यापारिक प्रयोजनका लागि प्रयोग गर्न पाइने छैन । यस सामग्रीमा दिइएको जानकारी विभिन्न विज्ञको सल्लाह तथा अन्य संघसस्थाले प्रकाशन गरेका सामग्रीमा दिइएको जानकारीका आधारमा निर्माण गरिएका हुन् । यसमा समुदायले आफ्नो प्रयासमा गर्न सक्ने जानकारी दिइएको छ । तर विशेष परिस्थितिमा पुन सम्वन्धित विज्ञको सल्लाह लिनु पर्नेछ ।

## गोलभेडा खेतीको लागि जग्गाको तयारी र मलखाद व्यवस्थापन

### उद्देश्य

- गोलभेडा खेती गर्दा जग्गा तयारीको बेलामा अपनाउनु पर्ने तौरतरिका बारेमा स्पष्ट हुने ।
- गोलभेडा खेतीका लागि आवश्यक मलखादको व्यवस्थापनका बारेमा स्पष्ट हुने ।

### प्राविधिक ज्ञान तथा कार्यविधि

- गोलभेडा लगाउने जग्गामा २ वा ३ पटक खनजोत गरी माटो मसिनो बनाउनु पर्दछ र भारपात तथा ढुङ्गा हटाउनु पर्दछ । खेती गरिने जग्गाको चारैतिर निकास बनाइ पानी काट्नु पर्दछ ।
- जग्गा तयारीको अन्तिम खनजोतमा एक रोपनी जग्गामा कम्पोस्ट मल १,५०० के.जि., युरिया ४ के.जि., डि.ए.पि. ११ के.जि. र पोटास ८ के.जि. राखी माटोमा राम्रोसँग मिलाउनु पर्दछ ।
- वर्षात्मा खेती गर्दा पानीको निकास हुने गरी १० देखि १२ से.मि. अग्लो ड्याड्मा बिरुवा लगाउनु पर्दछ ।
- ड्याड्मा बिरुवा सार्दा उन्नत जातको लागि लाइनदेखी लाइनको दुरी ७५ से.मि. र बोटदेखि बोटको दुरी ६० से.मि. राख्नु पर्दछ । यसैगरी वर्णशङ्कर जातका लागि लाइनदेखि लाइनको दुरी १०० से.मि. र बोटदेखि बोटको दुरी ६० से.मि. राख्नु पर्दछ ।
- नर्सरीबाट बेर्ना सार्दा जति भाग माटो भित्र पुरिएको हुन्छ त्यति नै भाग मात्र बेर्ना सार्दा जमिन भित्र पुर्नेगरी सार्नु पर्दछ । खेती गरिने जग्गाको चारैतिर निकास बनाइ पानी कटाउने व्यवस्था मिलाउनु पर्दछ ।
- बेर्ना सारेको १० दिनमा भेजिमेक्स १ मि.लि. प्रति ५ लिटर पानीमा वा एच. वि.१०१ दुई थोपा प्रतिलिटर पानीमा मिसाई बिरुवाको पातमा छर्नु पर्दछ ।
- गोलभेडा खेतीका लागि बेर्ना सारेको १५ दिन पछि प्रतिबोट १५ ग्रामका दरले युरिया मल हाल्नु पर्दछ । मल हाल्दा बोटको हाँगाको फैलावटको वरिपरि रिड् जस्तो ३/४ अङ्गुल गहिरो खाडल बनाई युरिया मल राखी माटोले पुरी टपड्रेसिङ्ग गरिदिनु पर्दछ ।
- बेर्ना सारेको २० दिनमा पुनः भेजिमेक्स वा एच बि १०१ माथि उल्लेख गरेअनुसारको विधिबमोजिम प्रयोग गर्नु पर्दछ । यसैगरि बेर्ना सारेको २५ दिनमा जिप्लेक्सर/मल्टिप्लेक्स ३ मि.लि. प्रतिलिटर पानीमा मिसाएर छर्नु पर्दछ ।
- यसैगरी बेर्ना सारेको ३० औं दिनमा वा पहिलो टपड्रेसिङ्ग गरेको १५ दिन पछि माथि उल्लेख गरे जस्तै गरी युरिया मल राख्नु पर्दछ ।
- बेर्ना सारेको ३५ दिनमा पुनः जिप्लेक्सर/मल्टिप्लेक्स ३ मि.लि. प्रतिलिटर पानीमा मिसाएर छर्नु पर्दछ । यसैगरी बेर्ना सारेको ४० दिनमा पुनः जिप्लेक्सर/मल्टिप्लेक्स ३ मि.लि. प्रतिलिटर पानीमा मिसाएर छर्नु पर्दछ ।

नोट : प्रकाशकको अनुमति बिना यस प्रकाशनको विक्री वितरण वा कुनै पनि व्यापारिक प्रयोजनका लागि प्रयोग गर्न पाइने छैन । यस सामग्रीमा दिइएको जानकारी विभिन्न विज्ञको सल्लाह तथा अन्य संघसस्थाले प्रकाशन गरेका सामग्रीमा दिइएको जानकारीका आधारमा निर्माण गरिएका हुन् । यसमा समुदायले आफ्नो प्रयासमा गर्न सक्ने जानकारी दिइएको छ । तर विशेष परिस्थितिमा पुनः सम्बन्धित विज्ञको सल्लाह लिनु पर्नेछ ।

- मिराकुलन, हिटकुलन वा युरेका १ मि.लि. प्रति लिटर पानीमा मिसाएर फूल खेल्ले थाले पछि १५/१५ दिनको फरकमा ३/४ पटकसम्म राख्नाले फल चर्कने वा फुट्ने समस्याबाट बचाउँदछ ।

### छलफलका लागि प्रश्न

- गोलभेडा खेतीका लागि जग्गाको तयारी कसरी गर्नु पर्दछ र बेर्ना कति दुरीको फरकमा सार्नु पर्दछ ?
- गोलभेडा खेतीमा कहिले-कहिले, कुन-कुन मल कति-कति मात्रामा राख्नु पर्दछ ?
- हामीहरूले आफ्नो बारीमा लगाउनका लागि गोलभेडाको नर्सरी कहिले तयार गर्ने होला ?

# ज्ञान प्राविधिक साक्ष्य प्राप्त

## गोलभेडा खेतीको गोडमेल र सिँचाइको व्यवस्थापन

### उद्देश्य

- गोलभेडा खेतीको गोडमेल तथा सिँचाइको व्यवस्थापनबारे स्पष्ट हुने ।

### प्राविधिक ज्ञान तथा कार्यविधि

- गोलभेडाको उत्पादन बढाउन र यसको फललाई आकर्षक बनाउन व्यवस्थित किसिमले गोडमेल तथा सिँचाइ गर्नु पर्दछ ।
- गोलभेडाको बेर्ना सारेको १५ दिनमा पहिलो गोडमेल गरी युरियाको प्रयोग गर्नु पर्दछ । यसैगरी बेर्ना सारेको ३० दिनमा दोस्रो गोडमेल गरी युरियाले दोस्रो टपट्रेसिङ्ग गर्नु पर्दछ ।
- बिरुवा ठूलो भई लत्रिन थालेमा १ मिटर अग्लो बाँसको थाँक्रो दिई बिरुवा अड्याउनका लागि डोरीले हल्का किसिमले बाँध्नु पर्दछ । यसो गर्नाले गोलभेडाको फल राम्रो हुन्छ ।
- जमिनको सतहदेखि १ फिट माथिसम्मका हाँगा हटाइदिनु पर्दछ । माटो सुख्खा देखिएमा पानी नजम्ने गरी आवश्यकताअनुसार नियमित रूपमा सिँचाइ गर्नु पर्दछ ।
- सिँचाइको व्यवस्थापन पानीको स्रोत तथा उपलब्धताको आधारमा उपयुक्त प्रविधि जस्तै ठिकी पम्प, थोपा सिँचाई आदिको प्रयोग गर्नु पर्दछ ।

### छलफलका लागि प्रश्न

- गोलभेडा खेती गर्दा थाँक्रो किन र कसरी दिनु पर्दछ ?
- गोलभेडा खेतीमा सिँचाइ कहिले-कहिले गर्नु पर्दछ ?
- समुहका सदस्यहरूले आफ्नो बारीमा कहिले-कहिले सिँचाइ गर्ने र गोडमेल गर्ने योजना बनाउनु भएको छ ?

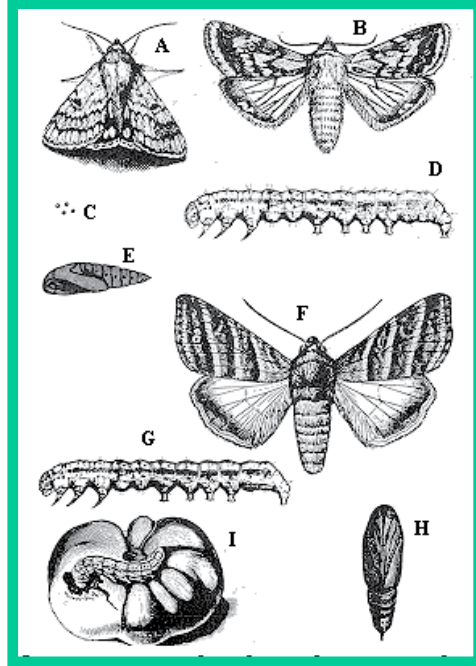
## गोलभेडा खेतीमा लाग्ने कीरा रोग र तिनको व्यवस्थापन

### उद्देश्य

- गोलभेडा बालीमा लाग्ने मुख्य मुख्य कीरा र रोग तथा यसको व्यवस्थापनको बारेमा स्पष्ट हुने ।

### प्राविधिक ज्ञान तथा कार्यविधि

- गोलभेडा खेतीमा विभिन्न किसिमका कीरा तथा रोगहरू लाग्दछन् । ती मध्ये फल खाने लार्भा र पात चुस्ने कीराहरू प्रमुख हुन् भने डढुवा, ओइलाउने, पात तथा मुना बटारिने रोगहरू हुन् ।
- गोलभेडाको फल खाने लार्भा (हरियो कीरा): यसले शुरुमा पात खान्छ र फल लागे पछि टाउको भित्र घुसारेर फल खान्छन त्यस्तै पछि यस्ता फलहरू कुहिन थाल्छन् । यस कीराको नियन्त्रणका लागि फेरोमेन पासो (हेलिल्युर) तीनवटा प्रतिकट्टाको दरले कोपिला आउन थाले पछि भुण्डयाउनु पर्दछ । यदि गोलभेडाको फलमा लार्भा देखिएमा वि.टि. वा दमन ५ ग्राम प्रतिलिटर पानीका दरले बोट र माटोमा पर्नेगरी १५ दिनको फरकमा २ पटक छर्नु पर्दछ ।



चित्र. गोलभेडाको फल खाने लार्भाको विभिन्न अवस्था

- सुर्तीको भोल बनाइ छर्किनाले पनि फल खाने लार्भाको नियन्त्रण गर्न सकिन्छ । यसका लागि ६० ग्राम सुर्ती र ७ ग्राम साबुन १ लिटर पानीमा मिसाइ ३० मिनेटसम्म पकाउने र सो भोललाई कपडाले छान्ने । यसरी छानिएको भोल १ भागमा ४ भाग पानी मिसाइ छर्कनु पर्दछ ।

- पातको रस चुसेर खाने चुसाहा कीराहरु जस्तै सेतो भिँगा, लाही, पात खाने कीराहरुको नियन्त्रण गर्न नीममा आधारित विषादी वा मल्टिनीम २ मि.लि. प्रतिलिटर पानीमा राखी ३ पटक ७ दिनको फरकमा छर्नु पर्दछ। सेतो कीराको प्रकोप बढी भएमा इमिडागोल्ड १.५ मि.लि. प्रति ५ लिटर पानीमा राखी छर्नु पर्दछ।



चित्र. गोलभेडाको फल खाने लार्वा (हरियो कीरा) को फलमा आक्रमण



चित्र. पातको रस चुसेर खाने सेतो भिँगा

- गोलभेडाको नर्सरीमा बेर्ना कुहिने रोग लाग्न सक्दछ जसमा टुसाएको बीउ वा भरखर उम्रेको कलिलो बिरुवा जमिनको सतहमा कुहिएर मर्दछ। यसको रोगथामका लागि माटोमा धेरै चिस्यान राख्नु हुँदैन र बीउ रोप्नु अगावै माटो डढाउनु पर्दछ। क्याप्टान वा थिरामले उपचार गरेको बीउ प्रयोग गर्नु पर्दछ जसले रोकथाम गर्दछ। नर्सरी लगाउने माटोलाई बेभिस्टिन २-३ ग्राम प्रतिवर्गमिटरले उपचार गराए धेरै हदसम्म यस रोगको रोकथाम गर्न सकिन्छ।
- अत्यधिक चिसो वा कुहिरो लागेको समयमा गोलभेडाको पातको तल्लो सतहमा अनियमित आकारका खैरा काला पानीले भिजेका दागहरू देखिन्छन्। यी धब्बाहरू बढ्दै गई ३-४ दिनमा नै पूरै पात कालो भई डढेको देखिन्छ। यस्तो भएमा डढुवा रोग लागेको हुन सक्दछ। यसको रोकथामको लागि एउटै जग्गामा आलु र गोलभेडा खेती गर्नु हुँदैन, बिरुवा रोप्दा बाक्लो रोप्नु हुँदैन र घुम्ती बाली अपनाउनु पर्दछ। नियन्त्रणका लागि साफ २ ग्राम प्रतिलिटर पानीमा राखी पातको दुबै सतह तथा ढाड भिज्ने गरी ७ दिनको फरकमा ३ पटक छर्नु पर्दछ।
- पुराना पातहरू पहेंलो भई ओइलाएर तलतिर लत्रिएर माथिल्ला पातहरू ओइलाउँदै गएमा ओइलाउने रोग लागेको हुन सक्छ। यो रोग देखिएमा बिरुवाको हाँगा काटी सिसाको गिलासको पानीमा डुबाउँदा यदि र्याल जस्तो सेतो पदार्थ देखिएमा प्लान्टोमाइसिन १ ग्राम प्रतिलिटर पानीमा राखी बोटको फेदमा माटो भिज्नेगरी एक हप्तामा २ पटक छर्नु पर्दछ। तर यदि सिसाको ग्लासमा र्याल जस्तो सेतो पदार्थ नदेखिएमा सेडोमोनाज ५ ग्राम प्रतिलिटर पानीमा राखी १० दिनको फरकमा २ पटक छर्नु पर्दछ। यो रोगको रोगथामका लागि आलु, भन्टा, खुर्सानी लगाएको ठाउँमा कम्तीमा दुई वर्षसम्म गोलभेडाको खेती गर्नु हुँदैन।



चित्र. गोलभेंडाको ओईलाउने रोग लागेको फिल्ड

- पात तथा मुना बटारिने र पहेंलो भएमा भिरकोन-एच ४ मि.लि. प्रतिलिटर पानीमा राखी १० दिनको फरकमा ४ पटक छर्नु पर्दछ। यस्तो अवस्थामा गाई/भैंसीको दूध १० मि.लि. प्रतिलिटर पानीमा राखी १० दिनको फरकमा ४ पटकसम्म छर्नाले पनि यसको नियन्त्रण हुन्छ। यो रोग कीरा तथा भिँगाँले सार्ने भएकोले यस्तो कीरा नियन्त्रणका लागि रोगर १ मि.लि. प्रतिलिटर पानीमा राखी ७ दिनको फरकमा २ पटक छर्नु पर्दछ।



चित्र. पात तथा मुना बटारिने भाइरसबाट संक्रमित बोट तथा फल

- माथि उल्लिखित रोग तथा कीराहरु बाहेक गोलभेंडामा अन्य केही समस्याहरू पनि छन् जसले रोग कीरा जत्तिकै हानी गर्दछन्। यी मध्ये फलको फेद कुहिने, क्याट फेस, फल खोक्रो हुने, फल खुइलिने तथा फल चर्किने आदि प्रमुख हुन्।
- फलको फेद कुहिने समस्याको रोकथामके लागि बायोटिन १ के जि प्रतिकड्डाका दरले जग्गा तयार गर्दा माटोमा छर्नु पर्दछ। विरुवा सारे पछि मल्टिप्लेक्स २ मि लि १ लिटर पानीमा मिसाइ ३-४ पटक छर्नु पर्दछ।
- फलको बनोट प्रक्रियामा नै विकृति आएमा क्याट फेस समस्या देखिन्छ। यसको रोकथामका लागि फूल फुले पछि पोषक १ मि लि १ लिटर पानीमा मिसाइ ३-४ पटक छर्नु पर्दछ।
- माटोमा चिस्यान कम भई बाहिरी तापक्रम घटी वा बढी भएको अवस्थामा परागसेचन भए पनि गर्भाधान हुन सक्दैन जसको कारणले फल खोक्रो हुने समस्या देखिन्छ। यसको रोकथामका लागि माटोमा सुख्खापन बढ्न दिनु हुँदैन।

नोट : प्रकाशकको अनुमति बिना यस प्रकाशनको विक्री वितरण वा कुनै पनि व्यापारिक प्रयोजनका लागि प्रयोग गर्न पाइने छैन। यस सामग्रीमा दिइएको जानकारी विभिन्न विज्ञको सल्लाह तथा अन्य संघसस्थाले प्रकाशन गरेका सामग्रीमा दिइएको जानकारीका आधारमा निर्माण गरिएका हुन्। यसमा समुदायले आफ्नो प्रयासमा गर्न सक्ने जानकारी दिइएको छ। तर विशेष परिस्थितिमा पुनः सम्बन्धित विज्ञको सल्लाह लिनु पर्नेछ।



- फलको हरियो अवस्था वा पाक्ने अवस्थामा चर्को घामको कारणले खुइलिन सक्दछ । जसको कारण फलको आकर्षण घट्दछ । यस्तो हुनवाट जोगाउन बढी पात हुने जातको बिरुवा लगाउनु पर्दछ ।



चित्र. गोलभेडामा फलको फेद कुहिने रोग

- चर्को घाम वा अत्यधिक वर्षा पछि लामो समय सुख्खा भएमा फल चर्किने समस्या देखिन्छ । यसको निराकरणको लागि बाली टिप्ने समयमा सिचाई गर्नु हुदैन र फल नचर्किने खालका जातहरू छनोट गरी लगाउनु पर्दछ ।

### छलफलका लागि प्रश्न

- गोलभेडामा लाग्ने मुख्य-मुख्य कीराहरू कुन-कुन हुन् र तिनीहरूको व्यवस्थापन कसरी गर्न सकिन्छ ?
- गोलभेडा खेती गर्दा देखिने प्रमुख रोगहरू के-के हुन् र तिनीहरूको व्यवस्थापन कसरी गर्न सकिन्छ ?
- गोलभेडा खेती गर्दा देखिने अन्य समस्याहरू के-के हुन् र तिनीहरूको व्यवस्थापन कसरी गर्न सकिन्छ ?
- हाम्रो बारीमा कुन-कुन रोगका कीराहरू लाग्न सक्दछन् वा लागेको छ ? यिनको नियन्त्रणका लागि के गर्नु पर्ला ?

## बाली टिपाइ (भित्र्याउने) र बजार व्यवस्थापन

### उद्देश्य

- गोलभेडाको फल टिप्ने र टिपे पछि त्यसलाई उचित तरिकाका व्यवस्थापन गर्ने तरिका बारेमा स्पष्ट हुने ।
- गोलभेडाको सम्भाव्य बजारको पहिचान गरी बिक्री गर्ने तौरतरिकाका बारेमा स्पष्ट हुने ।

### प्राविधिक ज्ञान तथा कार्यविधि

- गोलभेडाको परिपक्व भएको तर हरियो फल भेट्नु सहित टिप्नु पर्दछ । बजारमा गोलभेडाको भाउ राम्रो भएको बेला गोलभेडा छिटो पकाउने तथा तयार गर्ने व्यवस्था मिलाउनु पर्दछ ।
- गोलभेडालाई छिटो पकाउनु पर्ने भएमा टिपिएको गोलभेडाको भेट्नु हटाएर काँचो फललाई केही पाकेको गोलभेडासंग मिसाइराख्नु पर्दछ । यसैगरी गोलभेडाको हरियो फल र अलि-अलि रङ्ग चढेको फल टिपी रातो पाकेको गोलभेडा, पाक लागेको केरा वा मेवासँग मिसाइ ओभानो ठाउँमा राखी सेतो प्लाष्टिकले छोपेमा फल छिटो पाक्दछ ।
- गोलभेडाबाट राम्रो आम्रदानी पाउन साना तथा ठूला पाके का फलहरू छुट्टै छुट्टै राख्नु पर्दछ । त्यसैगरी लाम्चो तथा अण्डा आकारको फललाई पनि छुट्टैछुट्टै राख्नु पर्दछ । यसरी छुट्टयाइएको गोलभेडा अलग-अलग भाँडो मा राख्नु पर्दछ ।
- बजारमा लानु अघि कुहिएका, दाग लागेका नमिलेका तथा विग्रिएका गोलभेडा छानी छुट्टै राखेर प्रयोजनमा प्रयोग गर्नु पर्दछ ।
- गोलभेडा प्लाष्टिकको क्रेटमा राखी बजार लैजाँदा अथवा ढुवानी गर्दा नोक्सान कम हुन्छ । यस क्रममा फल टिप्नु भन्दा अगाडि बजारमा आफ्नो उत्पादनको माग, मूल्य र व्यापारीहरूको बारेमा जानकारी लिनु पर्दछ ।
- गोलभेडा उत्पादन गर्ने कृषकले कुन महिनामा बढी खपत हुन्छ र बढी मुल्यमा जान्छ, कस्तो खालको फल र जात व्यापारी तथा उपभोक्ताहरूले रुचाउँदछन् भन्ने विषयमा पूर्ण रूपमा जानकारी लिनु पर्दछ ।
- तरकारीका लागि थोक तथा खुद्रा कुन बजार हो सो बारे पनि राम्ररी जानकारी हुनु पर्दछ । होटेल र रेष्टुरेन्टमा कस्ता खाले गोलभेडाको माग छ, सोको जानकारी लिनु पर्दछ ।

### छलफलका लागि प्रश्न

- गोलभेडाको फल टिप्ने उपयुक्त समय कसरी थाहा पाउने र यसलाई छिटो पकाउनु परेमा के गर्ने ?
- गोलभेडाबाट राम्रो मूल्य प्राप्त गर्नका लागि बजारको व्यवस्थापन कसरी गर्नु पर्दछ ?