

කොම්පෝස්ට් බඳුන් නිෂ්පාදනය

හැඳින්වීම

වර්තමානයේදී ඝන අපද්‍රව්‍ය කළමනාකරණය බොහෝ පළාත් පාලන ආයතන සඳහා අර්බුදකාරී ප්‍රශ්නයක් බවට පත්ව ඇත. මෙයට සාර්ථක විසඳුමක් ලෙස ගෘහස්ථ කොම්පෝස්ට් බඳුන් ලබාදීම සමහර පළාත් පාලන ආයතන විසින් දැනටමත් ආරම්භ කර ඇත. මෙය සරල හා අඩු වියදම් පිළියමක් වන අතරම එහිදී අප විසින් ප්‍රයෝජනවත් නැතැයි සිතා ඉවත දමන කාබනික අපද්‍රව්‍යවලින් වටිනා කොම්පෝස්ට් නිපදවා ගත හැක. මෙම කොම්පෝස්ට් කෘෂිකර්මාන්තයේ හෝ ඒ ආශ්‍රිත ගෙවතු වගාවන්ට යෙදීමෙන් ඵල ප්‍රයෝජන රාශියක් අත්කර ගත හැක.

මෙම ගෘහස්ථ කොම්පෝස්ට්කරණය සඳහා නිපදවූ විවිධ බඳුන් වෙළෙඳ පොළේ දැකිය හැක. මේවා ප්ලාස්ටික්, යකඩ හෝ කොන්ක්‍රීට් වැනි විවිධ ද්‍රව්‍යයන් ගෙන්, විවිධ හැඩයන්වලට නිපදවා ඇත. නමුත් මෙහිදී කොන්ක්‍රීට් බඳුන් වඩාත් ලාභදායක සහ පරිසර හිතකාමී විසඳුමක් ලෙස හඳුනාගෙන ඇත. මෙම බඳුන් නිපදවීමේ තාක්ෂණය කොළඹ සහ ඒ අවට තදාසන්න ප්‍රදේශවල නිෂ්පාදකයින් කිහිපදෙනෙකුට පමණක් සීමාවී ඇති හෙයින් තාක්ෂණය අනෙකුත් ප්‍රදේශවලට ද ව්‍යාප්ත කිරීම, මෙම බඳුන් ප්‍රචලිත කිරීම සඳහා අත්‍යවශ්‍ය පියවරක් ලෙස හඳුනාගෙන ඇත. එම නිසා මෙම තාක්ෂණික උපදේශනය කොන්ක්‍රීට් කොම්පෝස්ට් බඳුන් නිපදවන්නන් සඳහා මගපෙන්වීමක් ලබාදීම සඳහා සකස් කර ඇත.

කොම්පෝස්ට් බඳුන් කොටස් හඳුනාගනිමු



- මුදුන් පියන
- උඩ වලල්ල
- මැද වලල්ල
- පහත වලල්ල
- කොම්පෝස්ට් ඉවත් කිරීමේ දොරවල්
- පතුල් ලැල්ල

රූප සටහන් අංක 1

බඳුන් නිර්මාණය කිරීම සඳහා අවශ්‍ය අවිචු

මෙම බඳුන නිර්මාණය කරගැනීමේ දී එහි විවිධ කොටස් වෙත වෙනම අවිචු මගින් සාදා ගනියි. අවිචු සාදා ගැනීම යකඩ තහඩු හෝ ආයුර්වේද ග්ලාස් වලින් කරගත හැකි අතර, ආයුර්වේද ග්ලාස් අවිචු වලින් වඩා හොඳ නිමාවක් ලබාගත හැක.

වැඩි විස්තර සඳහා : ව්‍යාපෘති කළමනාකාර - ඝන අපද්‍රව්‍ය කළමනාකරණ හෝ සම්පත් මධ්‍යස්ථානය

පුරක්කල් ඇතැන් (අයි. ටී. ඩී. ජී)

නො 5, ලයනල් ඒදිරිසිංහ මාවත, කොළඹ 5, ශ්‍රී ලංකා.

දුරකථන +94 (11) 2829412 ෆැක්ස් +94 (11) 2856188

වෙබ් අඩවි www.practicalaction.org www.janathakshan.org ඊ-මේල් srilanka@practicalaction.org.lk

ප්‍රාදේශීය කාර්යාල :

හම්බන්තොට දුරකථන +94 (11) 4379339 ඊ-මේල් southern@practicalaction.org.lk

අම්පාර දුරකථන +94 (11) 2224932 ඊ-මේල් eastern@practicalaction.org.lk

එක් බඳුනක් නිර්මාණය සඳහා අවශ්‍ය ද්‍රව්‍ය සහ වැයවන මුදල

විස්තරය	ප්‍රමාණය	වියදම 1/06/05 දින පරිදි රු.
සිමෙන්ති (ඉක්මණින් සවිවන වර්ගයක් විය යුතුය)	කි.ග්‍රෑ 30	300.00
යකඩ (අඟල් 1/4) කම්බි)	කි.ග්‍රෑ 1.25	112.50
ගල් (අඟල් 3/4)	සහ අඩි 1.50	60.00
වැලි	සහ අඩි 1.25	50.00
නින්න		60.00
ශ්‍රමය	(එක පුද්ගලයෙකු දිනකට බඳුන් 3ක් නිපදවයි)	275.00
අවිච්චි සඳහා වියදම	(එක් අවිච්චික් බඳුන් 100 ක් - එක අවිච්චික් රු 18000.00 පමණ වේ.)	180.00
මුළු වියදම		1037.50

බඳුන් නිෂ්පාදන ක්‍රියාවලිය

A. කොන්ක්‍රීට් මිශ්‍රණය සාදා ගැනීම

ද්‍රව්‍ය	ප්‍රමාණය
වැලි	තාවිව් 4 (අඟල් 1/2 දැලක් තුළින් හලාගත්)
ගල්	තාවිව් 3 (අඟල් 3/4 විය යුතුය)
සිමෙන්ති	කි.ග්‍රෑ. 30 පමණ

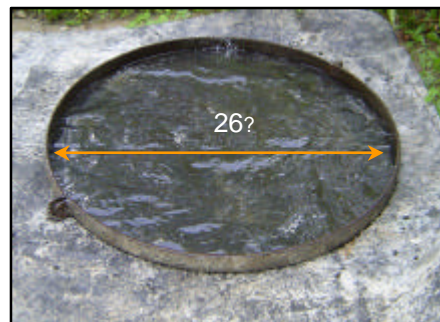
ඉහත ද්‍රව්‍යයන් ඒ ඒ අනුපාතයන්ගෙන් ගෙන හොඳින් මිශ්‍ර කරන්න. (සවලක් හෝ උදැල්ලක් භාවිතා කරන්න.) අවශ්‍ය පමණට චතුර යොදන්න. කොන්ක්‍රීට් මිශ්‍රණය තරමක් දියාරු ලෙසට සාදා ගැනීමෙන් අවිච්චි තුළ එය ඒකාකාරීව පැතිරීම පහසු කරයි. මෙම මිශ්‍රණයටම ගල් කුඩා තාවිවියක් පමණ එකතු කිරීමෙන් වඩාත් හොඳ නිමාවක් ලබාගත හැක.

සාදා ගැනීමේ පියවර

B. පතුලේ ලෑල්ල

මේ සඳහා අවශ්‍ය අවිච්චි සමතල මතුපිටක් මත තබන ලද යකඩ වලල්ලකින් සාදා ගත හැක.

- සමතල මතුපිට මත පොලිතින් කොළයක් එල්න්න. ඒ මත යකඩ වලල්ල (අඟලක් පමණ උස) අංක 2 රූප සටහනේ දැක්වෙන ලෙස ස්ථාන ගත කරන්න.



රූප සටහන් අංක 2

- සාදාගත් කොන්ක්‍රීට් මිශ්‍රණයෙන් මෙම වලල්ල අඟල් 1/2 ක් පමණ පුරවා අංක 3 රූප සටහනේ පරිදි සමහලා කරගන්න.

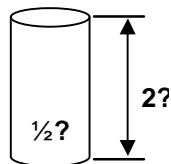
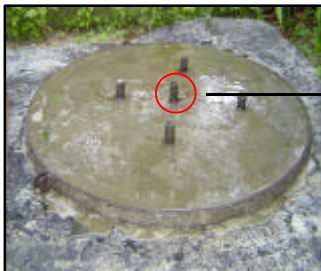


රූප සටහන් අංක 3

- මෙය මත 1/4 යකඩ කම්බිවලින් සාදාගත් වලලු 3 (විෂ්කම්භය) (ඉහත රූපයේ දැක්වෙන ලෙස) ස්ථාන ගත කරන්න.

- නැවතත් කොන්ක්‍රීට් මිශ්‍රණය එකතු කර අඟලක ඝනකම තිබෙන පරිදි මට්ටම් කරගන්න. (යකඩ කම්බි එළියට නිරාවරණය නොවිය යුතුය.)

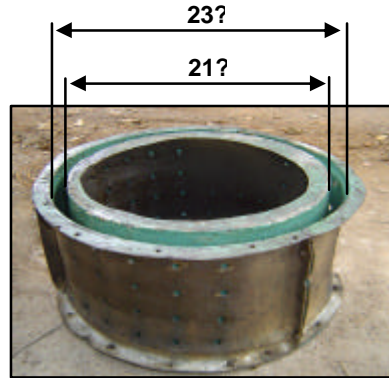
- ලෑල්ලේ සිදුරු ඇති කිරීම සඳහා අඟල් 1/2 PVC කැබලි 5 හෝ 6ක් අංක 4 රූප සටහනේ පරිදි සිරස්ව සවි කරන්න.



රූප සටහන් අංක 4

C. ප්‍රධාන කොන්ක්‍රීට් වලලු සාදා ගැනීම (පහළ, මැද හා උඩ වලලු)

- මෙම වලලු සඳහා වෙන වෙනම ඇති අවිච්චි ගෙන (ෆයිබර්ග්ලාස්) නිවැරදිව එහි ඇති කොටස් රූප සටහනේ අංක 5 පරිදි සවි කරගන්න.
- සමහල ස්ථානයක මෙම අවිච්චි තබා අංක 6 රූප සටහන පරිදි ඇතුළත පෘෂ්ඨය මත ලිහිසි තෙල් (එන්ජින් ඔයිල්) අලේප කරන්න. (අවිච්චි ගලවා ගැනීම පහසු කිරීම සඳහා)



රූප සටහන් අංක 5



රූප සටහන් අංක 6

- සාදාගත් කොන්ක්‍රීට් මිශ්‍රණය බාල්දියකට ගෙන අවිච්චි රූපසටහන් අංක 7 පරිදි ඇතුළට ටික ටික වත් කරන්න.



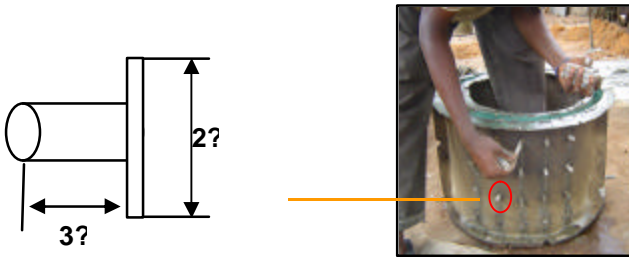
රූප සටහන් අංක 7

- රූප සටහන් අංක 8 පරිදි පතුලේ සිට අඟල් 1 - 1 1/2 උසට කොන්ක්‍රීට් පුරවා ගත් පසු, යකඩ කුරක් ආධාරයෙන් සෑම තැනකටම යන පරිදි හොඳින් හොඳින් සකසාගන්න.



රූප සටහන් අංක 8

- සාදාගත් කම්බි වලල්ල අච්චුව තුළට ඇතුළු කරන්න. (මෙය අච්චුවේ බිත්ති මත ස්පර්ශ නොවිය යුතුය)
- වාතනය සඳහා තබා ඇති සිදුරුවලට එම කුරු සවි කරන්න.



රූප සටහන් අංක 9

- මතු පිට මට්ටමට අඟල් 4 ක් පමණ එන තෙක් ක්‍රමයෙන් කොන්ක්‍රීට් එකතු කරන්න. සෑම තැනටම කොන්ක්‍රීට් යන ලෙස කුරක් ආධාරයෙන් තද කරගන්න.

මැද සහ උඩ වලල්ල සඳහා

- අංක 10 රූප සටහන පරිදි මතුපිට මට්ටමට අඟල් 1 ½ - 2 පමණ කොන්ක්‍රීට් පුරවාගත් පසු දෙවන කම්බි වලල්ල ඇතුළු කරන්න. (පළමු වලල්ල ඇතුළු කළ ලෙසම)



රූප සටහන් අංක 10

- මතුපිට මට්ටමට කොන්ක්‍රීට් දමා හොඳින් සමතලා කරන්න.
- ඒනාඩ් 30ක් පමණ තිබේනට හැරීමෙන් පසු අච්චුවේ කට මතුපිට දාරය සෑදීම සඳහා පිට රවුම සවිකර සිමෙන්ති මිශ්‍රනය එක්කරන්න. එය අංක 11 රූප සටහන පරිදි මතුපිට හොඳින් සමතලා කර වැඩිපුර ඇති බදාම ඉවත් කරන්න.



රූප සටහන් අංක 11

පහත වලල්ල සඳහා

- මතුපිටට අඟල් 4ක් පමණ කොන්ක්‍රීට් පිරවූ පසු එයට දෙවන කම්බි වලල්ල ඇතුළු කරන්න. එය අඟලක පමණ කොන්ක්‍රීට් තට්ටුවක් දමා අංක 12 රූප සටහන පරිදි වසා ගන්න.



රූප සටහන් අංක 12

2. දැන් මෙම වලල්ලේ දොරටු සඳහා ඉඩ තැබීමට ඒ සඳහා ඇති ෆයිබර්ග්ලාස් කොටස් අංක 13 රූපයේ දැක්වෙන ලෙස ඇතුල් කරන්න.



රූප සටහන් අංක 13

2. අංක 14 රූප සටහන පරිදි ෆයිබර්ග්ලාස් කොටස් 3 අතර වූ හිඩැස් කොන්ක්‍රීට් පුරවා මට්ටම් කරන්න.
3. සෑම දොරකටම අඟල් 1ක් පමණ දෙපසින් අඟල් 14 ක් පමණ දිග 1/4 කමිබි 6ක් සිරස්ව ඇතුල් කරන්න. කමිබි මතු පිටට නොපෙනෙන ලෙස බදාම දමා මට්ටම් කරන්න.



රූප සටහන් අංක 14

D. මුදුනන ලැල්ල

මේ සඳහා ඇති අවිච්ච සමතල මතුපිටක තබා ඇතුල් පස, එන්පීන් ඔයිල් ආලේප කරන්න.

1. සාදාගත් කොන්ක්‍රීට් මිශ්‍රණය අංක 15 රූප සටහන පරිදි අවිච්චවෙන් 3/4 ක් පමණ වන තෙක් පුරවන්න.
2. අංක 16 රූප සටහන පරිදි මිශ්‍රණය සමතලා කර 1/4 කමිබි රවුම් 2 රූපයේ දැක්වෙන ලෙස තබන්න.

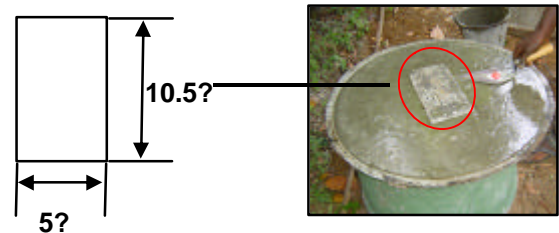


රූප සටහන් අංක 15



රූප සටහන් අංක 16

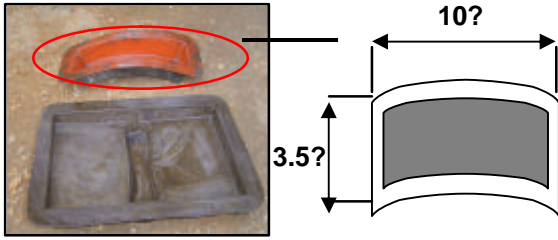
3. අවිච්ච මතු පිටට වන තෙක්ම කොන්ක්‍රීට් පුරවා සමතලා කරන්න. (අඟල් 1 1/2 පමණ උසට) දොරටුව සඳහා ඇති සෘජුකෝණාස්‍රාකාර කොටසට මතු පිට බදාම නොදමන්න.



රූප සටහන් අංක 17

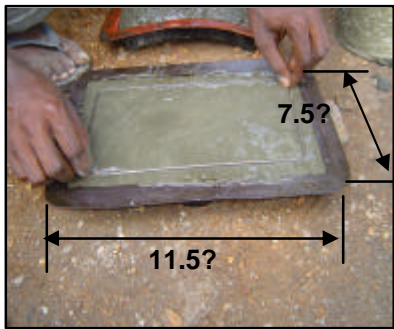
E. මුදුනන පියන සහ කොම්පෝස්ට් ඉවත් කිරීමේ දොරවල් සාදා ගැනීම

1. මේ සඳහා ඇති ෆයිබර්ග්ලාස් අවිච්ච සමතල මතුපිටක තබා අංක 18 රූප සටහන පරිදි ඇතුළත පෘෂ්ඨයේ එන්පීන් ඔයිල් ආලේප කරන්න.
2. සාදාගත් කොන්ක්‍රීට් මිශ්‍රණය අවශ්‍ය මට්ටම තෙක් පුරවාගන්න.



රූප සටහන් අංක 18

- කොම්පොසිට් ඉවත් කිරීමේ දොරවල් සඳහා කම්බි හැඩලය ඇතුළු කරන්න.



රූප සටහන් අංක 19

F. සාදාගත් කොටස් අච්චු වලින් වෙන් කිරීම සහ භාවිතය

ඉක්මණින් සවිචන සිමෙන්ති වර්ගයක් භාවිත කළේ නම් පැය 24න් සියලු කොටස් එහි අච්චුවලින් වෙන්කර ගලවා ගත හැක. කොටස් වෙන් කිරීමේ දී එම කොටස්වලට හානි නොවන ලෙස එය සිඳු කිරීමට වගබලා ගත යුතුය. මෙම සියලු කොටස් සති 2ක් පමණ සවිචීමට ඉඩ හැරිය යුතු අතර විටින් විට වතුර ඉසීමෙන් වඩාත් ශක්තිමත් වේ.

කොන්ක්‍රීට් වලලු අච්චුවෙන් වෙන්කර ගැලවීම

කොන්ක්‍රීට් වලලු වලින් අච්චුව ගැලවීමේ දී විශේෂයෙන් සැලකිලිමත් විය යුතුය.

- අංක 20 රූප සටහන පරිදි මෙහි පළමුව ඇතුළත වලල්ලේ ඇති ඇණ බුරුල්කර එහි ඇති දොර වැනි ලුවරය ඉවත් කර ගත යුතුය.
- අංක 21 රූපසටහනේ පෙනෙන ලෙස ඇතුළත අච්චුව මඳක් ඇතුළුට නවා සෙමෙන් උඩට එසවිය හැක.



රූප සටහන් අංක 20



රූප සටහන් අංක 21

- අනෙක් සියලුම ඇණ ගලවා අංක 22 රූපසටහන් පරිදි පිටත අච්චුව කොන්ක්‍රීට් වලල්ලෙන් වෙන් කරවා ගත හැක.



රූප සටහන් අංක 22

G. තීන්ත ආලේපනය

මෙම සියලු කොටස් අච්චුවලින් වෙන්කර සති 2 ට පසු තීන්ත ආලේපනය කළ හැක. මෙයට සුදුසු වර්ණයක් යොදා ගත හැක. (කොළ වර්ණය වඩාත් යෝග්‍ය වේ.)

කොන්ක්‍රීට් බදුන් නිෂ්පාදකයන් සහ අවිච්ච නිෂ්පාදකයන්

බදුන් නිෂ්පාදකයන්	ෆයිබර් අවිච්ච නිෂ්පාදකයන්
<p>ලක්නා කොන්ක්‍රීට් වර්ක්ස්</p> <p>125, හිරිපිටිය, පන්තිපිටිය.</p> <p>දු.ක. : 011-4305792 / 071-4058045</p> <p>ලි. ප. අංකය: WF 4104</p> <p>රුහුණු කොන්ක්‍රීට් වර්ක්ස්</p> <p>කේ. කේ. ඩී. කොරටුව පාර, පොල්හේන.</p> <p>දු.ක : 0412229262 / 0777 457133</p> <p>එම්. පී. සමන් රවිනිද</p> <p>171, ඛණ්ඩාරනායකපුර මල්කඩුවාව, කුරුණෑගල.</p>	<p>ලක්නා ෆයිබර් වර්ක්ස්</p> <p>125, හිරිපිටිය, පන්තිපිටිය.</p> <p>දු.ක : 011-4305792 / 071-4058045</p> <p>ප්‍රසන්න කුමාර මෙල්</p> <p>'මෙල්සිර'</p> <p>උල්ලෙ, කඹුරුපිටිය.</p> <p>දු.ක: 0773 285516</p>