



# தொழில்நுட்ப வழிகாட்டல் - பசளைத் தொட்டி உற்பத்தி செய்தல்

## அறிமுகம்

இன்றைய சமுதாயத்தில் தலைதூக்கியுள்ள கழிவுகள் வெளியேற்றம் தொடர்பான பிரச்சனையை இலகுவாகவும், மலிவாகவும் தீர்த்துக் கொள்வதற்கு பல மாநகரசபைகள் வீட்டு உரம் தயாரித்தல் முறையை மேம்படுத்தியுள்ளன. இந்தச் செயற்பாட்டின் போது, நாம் வீடுகளில் பாவித்து முடித்த, பிரயோசனமற்ற, பெறுமதியற்ற மற்றும் தேவைக்கு மேலதிகமான சேதன பொருள்களைப் பாவித்து பெறுமதி வாய்ந்த உரம் தயாரிக்கப்படுகிறது.

பிளாஸ்டிக், உலோகம் மற்றும் கொங்கிறீற்றினால் உற்பத்தி செய்யப்பட்ட பல வகையான பசளைத் தொட்டி அலகுகள் சந்தையில் காணப்படுகின்றன. ஏனைய வடிவமைப்புகளுடன் ஒப்பிடும் போது கொங்கிறீற்றினால் செய்யப்பட்ட தொட்டிகளே மிகவும் மலிவானதும் மற்றும் தரமானதாகவும் சுற்றாடலுக்கு ஏற்றதாகவும் இனங்காணப்பட்டுள்ளது. கொங்கிறீற்ற தொட்டி உற்பத்திகள் பெரிய நகரங்களிலுள்ள உற்பத்தியாளர்களிடையே மட்டுப்படுத்தப்பட்டுள்ளதோடு, இதன் அமைப்புத் தொடர்பான அறிவு சிறிய உற்பத்தியாளர்களுக்கு எட்டுவதில்லை. எனவே, இந்த தொழில்நுட்ப வழிகாட்டல் பிரதானமாக கொங்கிறீற்ற தொட்டி அமைப்புத் தொடர்பான தொழில்நுட்பத்தை பரப்புவதற்காகவே ஆக்கப்பட்டுள்ளது.



மேல் மூடி  
மேல் வளையம்  
நடு வளையம்  
அடிவளையம்  
மேல் வளையம்  
பசளை வெளியகற்றல் கதவுகள்

## உற்பத்திச் செயன் முறைக்கான அச்சுகள்

தொட்டி நிர்மாணச் செயன்முறையின் போது, தொட்டியின் ஒவ்வொரு அங்கமும் தனித்தனியாக கொங்கிறீற்றினால் உருவாக்கப்படல் வேண்டும். உலோகத் தகடு அல்லது கண்ணாடி இழையங்களைப் பாவித்து அச்சுக்கள் தயாரிக்கப்படமுடியும். தனித்தனி அச்சுக்கள் பின்வருவனவற்றிற்குத் தேவைப்படும்.

- அடிப்பாதம்
- அடி வளையம்
- நடு வளையம்
- மேல் மூடி
- பசளை வெளியகற்றல் கதவுகள்
- மேல் வளையம்
- உறை மூடி

தொடர்பு: திட்ட முகாமையாளர் - திண்ம கழிவு முகாமைத்துவம் அல்லது தரவுத்தளம்  
பற்றக்கல் எக்சன் (ITDG தெற்காசியா)

இல. 5 லயனல் எதிரிசிங்க மாவத்தை கொழும்பு 05 இலங்கை.

தொலைபேசி +94 (11) 2829412 தொலைநகல் +94 (11) 2856188

மின்னஞ்சல் [www.practicalaction.org](http://www.practicalaction.org) [www.janathakshan.org](http://www.janathakshan.org) இணையம் [srilanka@practicalaction.org.lk](mailto:srilanka@practicalaction.org.lk)

பற்றக்கல் எக்சன் இனது பயிற்சி விபரங்களுக்கு தொடர்பு கொள்ளவும்:

ஹம்பாந்தோட்டை தொ.பே +94 (11) 4379339 மின்னஞ்சல் [southern@practicalaction.org.lk](mailto:southern@practicalaction.org.lk)

அம்பாறை தொ.பே +94 (11) 2224932 மின்னஞ்சல் [eastern@practicalaction.org.lk](mailto:eastern@practicalaction.org.lk)

ஒரு கொங்கிறீர் பசளைத் தொட்டி நிர்மாணிப்பதற்கு தேவையான பொருள்களும் செலவீனங்களும்

விபரம்	தொகை/வீதம்	01.06.2005ல் உள்ள விலை
சீமெந்து (விரைவில் இறுகக்கூடியது)	30.0 கி.கி	300.00
இரும்பு (1/4")	1.25 கி.கி	112.50
சல்லிக்கல் (3/4")	1.5 கியூப்	60.00
முணல்	1.25 கியூப்	50.00
ளுமய்		60.00
கூலி	3 தொட்டி/ஒரு நாள்	275.00
அச்சு-ஒன்று	(ரூபா. 18000.00)	
	அச்சிலிருந்து செய்யலாம்	180.00
மொத்தம்		<b>1037.50</b>

## நிர்மாணிக்கும் செயன்முறை

கொங்கிறீர் கலவை தயாரித்தல்

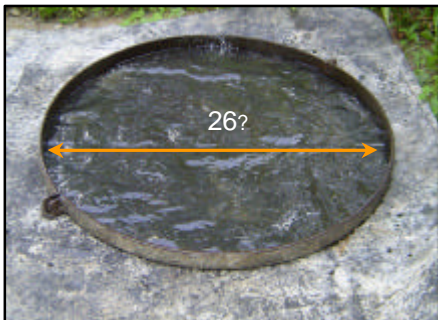
பொருள்களின் விகிதம்	
மணல்	4 தட்டு
சல்லிக்கல்	3 தட்டு
சீமெந்து	30 கி.கி

மேற்படி பொருள்களை நன்கு கலந்த பின்னர் படிப்படியாக நீருற்றி இலகுவான கொங்கிறீர் கலவையைப் பெற்றுக் கொள்ளலாம். 1 தட்டு கற்றுள் சேர்த்தால் சிறந்த முடிவுப் பொருளைப் பெற்றுக் கொள்ளலாம்.

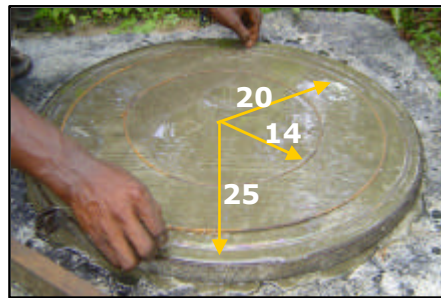
### அ) அடிப்பாதம்

படிமுறைகள்

1. அடிப்பாதத்தை அமைப்பதற்கான அச்சினை எடுத்து மட்டமான தரையின் மேல் விரிக்கப்பட்ட பொலித்தீன் மீது வைக்கவும்.
2. அச்சினுள்ளே கொங்கிறீர் கலவையை ஊற்றவும் (அரைவாசிக்கு)



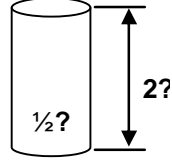
3. படத்தில் காட்டியவாறு இரும்பு வளையங்களை அதனுள் வைக்கவும்.



4. இரும்பு வளையங்களை மூடி, கொங்கிறீர் கலவையால் அதனை நிரப்பவும்.
5. மட்டப் பலகை ஒன்றினால் மேற்பரப்பினை மட்டஞ் செய்து மேலதிகமான கலவையினை அச்சிலிருந்து வெளியகற்றவும் (1" தடிப்பினை வைத்துக் கொள்ளவும்)



6. 4 அல்லது 5 PVC பைப் துண்டுகளை இடை வெளிகள் பெற்றுக் கொள்வதற்காக ஆங்காங்கே நாட்டவும்.

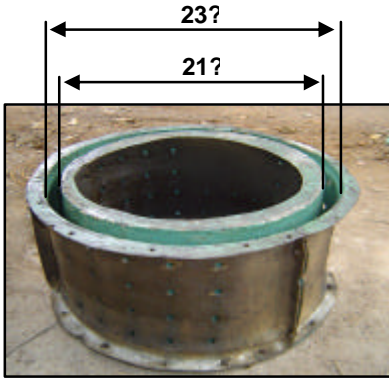


ஆ) அடி, நடு, மேல் வளையங்கள் (வடிவமைப்பிற்கு ஏற்றாற் போல்)

1. அடி, நடு, மேல் வளையங்களுக்காக தனித்தனி அச்சுக்களை எடுக்கவும். (எல்லா அங்கங்களும் சரியாக இருப்பதற்கு ஆணிகளைப் பாவிக்கவும்).

அச்சினை நிரப்புவதற்கு முன்னர் அதன் உட்பாகத்தில் ஏதாவது எண்ணெய் தடவவும். அது, அச்சிலிருந்து வளையங்களை வெளியகற்றுவதற்கு இலகுவாக இருக்கும்

2. மட்டமான தரையில் அச்சுக்களை வைக்கவும்.

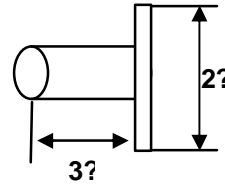


3. அச்சின் அடிப்பாகத்திலிருந்து 1-1;5" உயரம் வரை கொங்கிறீர் கலவையினை அதனுள் வார்க்கவும்.



4. அச்சின் சுவர்களில் தொடாதவாறு, முதலாவது இரும்பு வளையத்தை அதனுட் புகுத்தி வைக்கவும்.

5. அச்சின் சுவர்களில் தொடாதவாறு, முதலாவது இரும்பு வளையத்தை அதனுட் புகுத்தி வைக்கவும்.



6. எல்லாத் தொட்டிகளிலும் காற்றுத் துளைகள் அமைக்கவும்.





## நடு மற்றும் மேல் வளையங்களுக்காக

7. மேல் மட்டத்திலிருந்து 1-1.5" வரை அச்சு நிரப்பப்பட்டு இருக்கையில் 2வது இரும்பு வளையத்தை வைக்கவும்.



8. மேல் மட்டம் வரை கொங்கிறீர் கலவையை நிரப்பி, மணியாசனைக் கட்டையால் மட்டப்படுத்தவும்.

9. 30 நிமிடங்களுக்குப் பின்னர் சிறு சுண்ணாம்புக் கலவையை இட்டு உட்பாகம் இறுகிவருமாறு அடித்து மட்டப்படுத்தவும்.



## அடி வளையத்திற்காக

7. மேல் மட்டத்திலிருந்து 4" ஐ கொங்கிறீர் கலவை அண்மிக்கும் போது கலவையால் நிரப்புவதை நிற்பாட்டவும்.

8. இரும்பு வளையத்தை வைத்து, 1" தடிப்பான கொங்கிறீர் கலவையை அதன் மேல் போடவும்.



9. பசளை வெளியகற்றல் கதவுகளுக்கான இடைவெளிகளைப் பெறுவதற்கு சம இடைவெளிகள் மூன்று எழுஉமநவள இனை உட்புகுத்தி வைக்கவும்.

10. 'Sockets' களுக்கிடையேயுள்ள இடைவெளிகளை நிரப்பவும்.



## இ) மேல் உறை

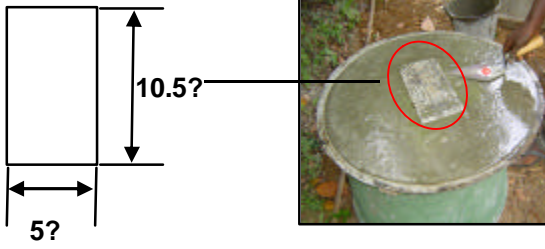
1. மட்டமான தரையில் அச்சினை வைக்கவும்
2. அச்சின் உட்பாகத்தில் எண்ணெய் தடவவும்



3. அச்சினை கொங்கிறீற்றினால் நிரப்பவும் (அடியிலிருந்து 3/4" வரை)
4. இரண்டு இரும்பு வளையங்களை வைக்கவும் (1/4")

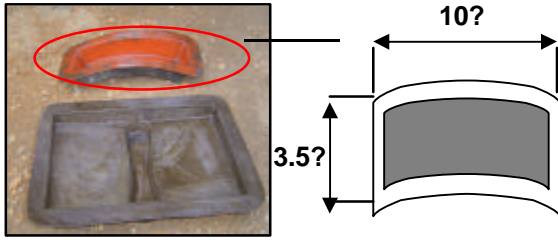


5. கதவிற்காக இடைவெளியை விட்டு அச்சின் மேல் மட்டம் வரை கொங்கிறீற்றினால் நிரப்பவும்

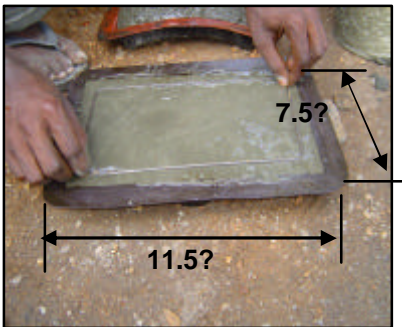


## ஈ) மேல் மூடியும் பசளை வெளியகற்றல் கதவுகளும்

1. மட்டமான தரையில் அச்சினை வைக்கவும்
2. அச்சின் உட்பாகத்தில் எண்ணெய் தடவவும்



3. அச்சினை கொங்கிறீற்றினால் நிரப்பவும் (அரைவாசி)
4. படத்தில் காட்டியவாறு இரும்புத் துண்டுகளை வைக்கவும்.



5. அச்சின் மேல் மட்டம் வரை கொங்கிறீற்றினால் நிரப்பி மட்டப்படுத்தவும்.

## உ) அச்சுகளை நீக்குதல்

விரைவில் இறுகக்கூடிய சீமெந்து பாவித்திருந்தால் 24 மணித்தியாலத்தில் அச்சுகளை நீக்கமுடியும். கொங்கிறீற்ற வளையங்களிலிருந்து அச்சுகளை நீக்கும் போது விசேச கவனம் எடுக்கவும். ஏற்படக் கூடிய சேதங்களைத் தவிர்ப்பதற்காக உட்பாகத்திலுள்ள அச்சினை முதலில் நீக்கவும்.

1. உட்பாக அச்சிலிருந்து ஆணிகளை நீக்கவும். அத்துடன் மெல்லிய தட்டுத்தட்டி அதனை இழகச் செய்யவும்



2. உட்பாக அச்சினை மெல்லிய வளைவுடன் நீக்கவும்



3. வெளிப்பாக அச்சிலிருந்து 'நட' களை நீக்கி வளையத்திலிருந்து கவனமாக வேறுபடுத்தவும்.



- காற்று புகவிடும் துளைகளுக்காக பாவிக்கப்பட்ட ஆப்புக்கள் 3- 4 மணித்தியாலங்களின் பின் நீக்கப்பட வேண்டும். இறுகிய பின்னர் இதனை நீக்குவது சிறிது கடினமாகும்
- தொட்டியின் ஏனைய அங்கங்கள் அப்புறப்படுத்துவது இலகுவானதாகும். அச்சுக்களிலிருந்து கொங்கிறீர் தொட்டிகள் விடுபடுவதற்கு மெல்லிய தட்டுத் தட்டவும்
- இக்கற்கள் இரு வாரங்களின் பின்னரே பாவிப்பதற்கு உகந்தவையாகும். (இறுகுவதற்காக நீர் தெளிக்கவும்)

## உ) மை பூசுதல்

இரு வாரங்களின் பின்னர் மை பூசலாம். ஏதாவது நிறத்தையும் பிரயோகிக்கலாம். ஆயினும் விரும்பப்படும். சுற்றாடல் அமைப்பிற்கேற்ப பச்சை நிறம் பொதுவாக பிரயோகிக்கப்படுகிறது.

கொங்கிறீர் பசளைத் தொட்டி உற்பத்தியாளர்களும் அச்சுக்கள் தயாரிப்பாளர்களும்

தொட்டி உற்பத்தியாளர்	அச்சு தயாரிப்பாளர்
<p>லக்ன கொங்கிறீர் வேக்ஸ்</p> <p>இல. 125 ஹிறிப்பிட்டிய பன்னிப்பிட்டிய தொ.பே.: 011-4305792/071-4058045 பதிவு இல. WF 4104</p> <p>றுஹுஹு கொங்கிறீர் வேக்ஸ்</p> <p>கே.கே.ஈ. கொறட்டுவ வீதி பொல்ஹேன தொ.பே.: 0412229262/077457133</p> <p><b>M.G.</b> சமன் ரவிந்திர</p> <p>இல. 171 பண்டாரநாயக்கபுர மல்கடுவாவ குருணாகல்.</p> <p><b>P.M.</b> பிரேமதிலக சில்வா</p> <p>இல. 2/334 "செனாரி" துடுவ, ஹுங்கம</p>	<p>லக்ன கொங்கிறீர் வேக்ஸ்</p> <p>இல. 125 ஹிறிப்பிட்டிய பன்னிப்பிட்டிய தொலைபேசி: 011-4305792 071-4058045</p> <p>பிரசாந்த குமார மெல்</p> <p>"மெல்சிறி" உல்லல கம்புறுப்பிட்டிய தொ.பே.: 077-3285516</p>