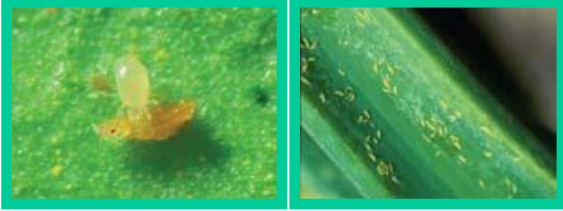


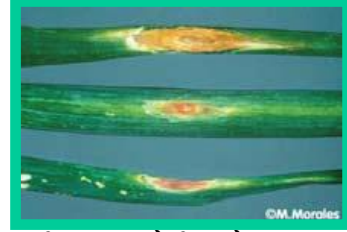
प्याज खेतीमा लाग्ने रोग कीरा र तिनको व्यवस्थापन

उद्देश्य

- प्याज खेतीमा लाग्ने रोग, कीरा तथा तिनको नियन्त्रण र व्यवस्थापनका बारेमा स्पष्ट हुने ।



चित्र. प्याजको थ्रिप्सका माउ तथा बच्चाहरू



चित्र. प्याजको थ्रिप्सको बच्चाहरू

प्राविधिक ज्ञान तथा कायविधि

- प्याज खेतीमा देखिने कीराहरू मध्ये थ्रिप्स सबैभन्दा विनाशकारी सानो कीरा हो । यसका पखेटा नरिवलका पात जस्ता भल्लर किसिमका हुन्छन् र यो खैरो रङ्गको हुन्छ ।
- थ्रिप्सको माउ तथा बच्चाहरू पातको सतहमा कोतर्दछन् र रस चुस्दछन् । थ्रिप्स लागेका पातमा सेता धब्बा देखिने र पात सुक्दै जाने गर्दछ ।
- थ्रिप्स कीराको नियन्त्रणको लागि मालाथियान ५० इ.सि. २ मिलिलिटर प्रति लिटर पानीका दरले मिसाइ छर्नु पर्दछ । यसरी मालाथियान छरिसके पछि कम्तीमा १ हप्तासम्म प्याजको गाना तथा पात खानु हुँदैन ।
- डाउनी मिल्ड्यू रोग प्याजमा लाग्ने एक प्रमुख रोग हो । चिसो मौसममा बढी आद्रता तथा मध्यम गर्मी हुने दिनहरूमा यो रोगको प्रकोप बढी देखा पर्दछ ।
- डाउनी मिल्ड्यू रोग गानोबाट, माटोबाट वा रोगी बोटबाट सर्दछ । यो रोग लागेमा रोगी बोटहरू बड्न सक्दैनन्, पातमा सेतो रङ्गको दुसी देखा पर्दछ, पात पहेलो रङ्गको हुन्छ र मर्दछ ।
- डाउनी मिल्ड्यू रोगको नियन्त्रणका लागि रोगमुक्त क्षेत्रबाट गानाको सङ्कलन गरी रोप्नुका साथै पानी निकासको राम्रो व्यवस्था गर्नु पर्दछ ।
- डाउनी मिल्ड्यू रोगको नियन्त्रण गर्न डाइथेनम -४५, दुई ग्राम प्रति लिटर पानीका दरले मिसाइ बेर्ना सारेको २० दिन पछि शुरु गरी १० दिनको फरकमा ३ पटकसम्म छर्नु पर्दछ ।
- कालो पोके रोग अर्को मुख्य प्याजमा लाग्ने रोग हो । कालो पोके रोग रोगीबोट तथा गानाबाट फैलिन्छ, र पातहरूमा गाढा काला रङ्गका अपारदर्शी थोप्ला र धर्साहरू देखिन्छन् ।
- कालो पोके रोग चिसो समयमा बढी देखिन्छ । काला दागहरूले छोपेको भाग फुटेर कालो धुलो निस्कन्छ । यसको रोकथामका लागि एउटै जग्गामा ४ वर्ष भन्दा बढी प्याज खेती नगर्ने, उपयुक्त खालको घुम्ती बाली अपनाउने,

रोगको लक्षण देखिने वित्तिकै रोगी बोट उखेलेर जलाइदिने र उपचार गरेको बीउ मात्र प्रयोग गर्ने गर्नुपर्दछ । बीउ उपचारका लागि क्याप्टान वा थिरान प्रति के.जि. बीउका दरले प्रयोग गर्नु पर्दछ ।

- वैजनी थोप्ले रोग प्याजमा लाग्ने अर्को मुख्य रोग हो । यो रोग हुसीबाट लाग्दछ । यो रोग अति खतरनाक रोगको रूपमा पनि चिनिन्छ । यसको प्रकोप भएमा उत्पादनमा २५ प्रतिशतसम्म कमी आउँदछ ।
- वैजनी थोप्लाको रोगी बिरुवाको पातको डाँठमा पानीले भिजेको जस्तो सानो दागको विकास हुन्छ र पछि विस्तारै खैरो रङ्गमा परिणत हुन्छ । दाग बढे पछि चक्र जस्तो आकार बन्दछ । हलुका बैजनी रङ्गको जस्तो हुन्छ । यो रोग बीउमा पछिसम्म रहिरहन्छ । यो रोगको रोकथामका लागि प्याज लगाइरहेको खेतमा पानीको राम्रो निकास हुनु पर्दछ र उपचार गरिएको बीउको प्रयोग गर्नु पर्दछ । यसैगरी ब्लाइटक्स ३ ग्राम १ लिटर पानीमा मिसाइ रोग देखा पर्नासाथ १०/१० दिनको फरकमा छर्नु पर्दछ ।

छलफलका लागि प्रश्न

- प्याज खेती गर्दा लाग्ने प्रमुख रोग कुन-कुन हुन र यसको नियन्त्रणका लागि के-के गर्नु पर्दछ ?
- लाग्ने डाउनी मिल्ड्यू रोग कस्तो हावापानीमा बढी देखा पर्दछ र यसको नियन्त्रण कसरी गर्न सकिन्छ ?
- हामीहरूले लगाउने वा लगाएको प्याज खेतीमा रोग, कीराको व्यवस्थापन कसरी गर्ने ?